

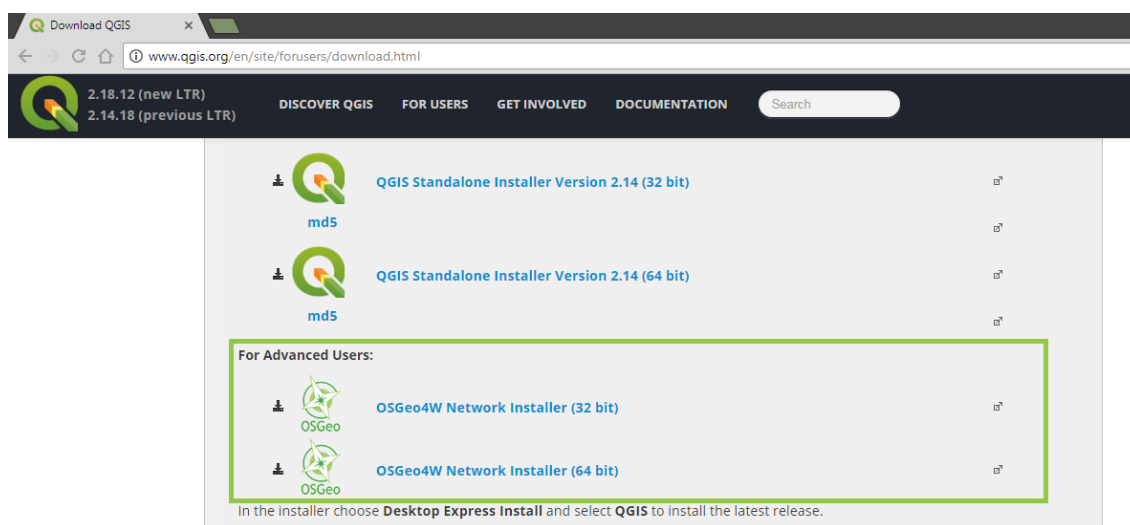
Este documento, aborda o processo de instalação da versão LTR (long term release) do QGIS em ambiente Windows.

Existem duas formas de instalação do QGIS em ambiente Windows:

- **Versão Standalone**, é a instalação recomendada para utilizadores que se estão a iniciar no QGIS. Basicamente, estamos a falar de um único ficheiro com os requisitos básicos do software.
- **Versão OSGeo4W**, é um instalador suportado pela OSGeo e que permite instalar vários outros aplicativos, bibliotecas, etc. Este instalador, faz uso da filosofia Linux e vai instalar todas as bibliotecas necessárias no mesmo local. Por defeito em **C:\OSGeo4W**. Uma das vantagens deste instalador, é o facto de o utilizador, rapidamente poder fazer atualizações aos componentes instalados.

## 1º Passo - Transferir o instalador OSGeo4W

No site <http://www.qgis.org/en/site/forusers/download.html>, deverá optar pela versão do instalador a **32 ou 64 bits** em função do sistema operativo Windows instalado no seu computador.



Após o processo de download, ficará disponível na área de transferência, um ficheiro executável (extensão .exe) para instalação do QGIS.

## 2º Passo - Executar o instalador

Para executar o instalador, basta efectuar **duplo clique** sobre o ficheiro transferido.

Seguidamente, configure as janelas iniciais com as seguintes opções:

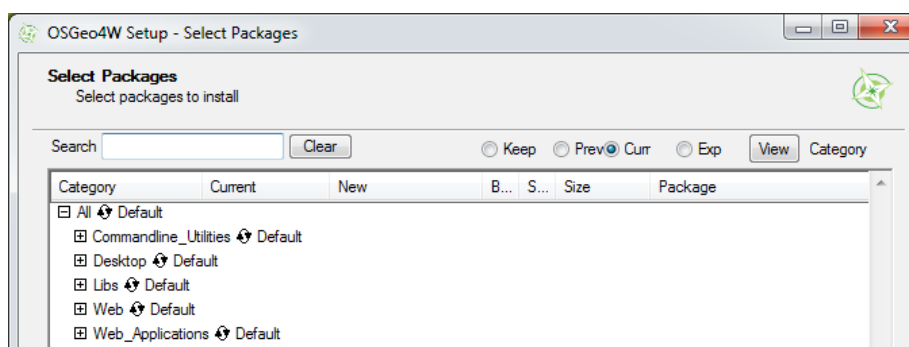
- No setup inicial, deve-se escolher a opção **Advanced Install** e depois no botão **Seguinte**

- No tipo de instalação, escolher a opção **Install from Internet** e depois no botão **Seguinte**
- Na diretoria de instalação, deixe por defeito o caminho C:\OSGeo4W e clique no botão **Seguinte**
- Na diretoria local de download, deixe por defeito o caminho sugerido e clique no botão **Seguinte**
- No tipo de ligação à internet, escolha a opção **Direct Connection** e clique no botão **Seguinte**

**Nota:** Se estiver a aceder à internet através de um PROXY, é necessário colocar o endereço IP do mesmo, bem como a porta usada

- Por fim, seleccione o site disponível para download e clique no botão **Seguinte**

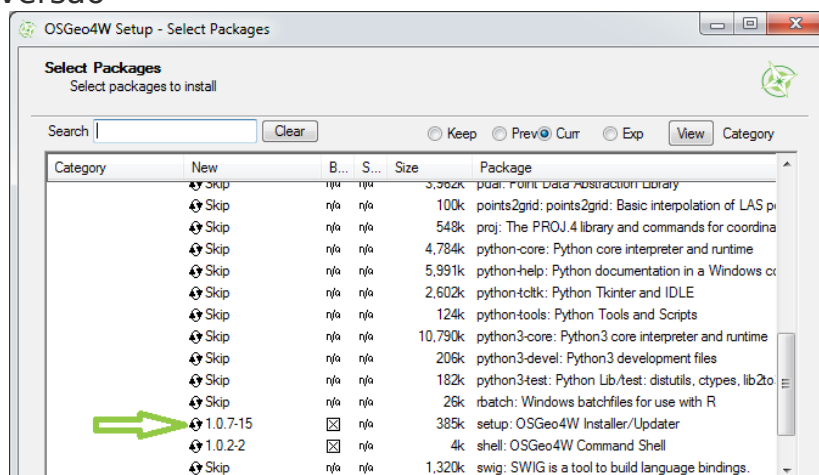
Após alguns segundos, irá aparecer a listagem de pacotes de software disponível através deste instalador.



### 3º Passo - Softwares a instalar

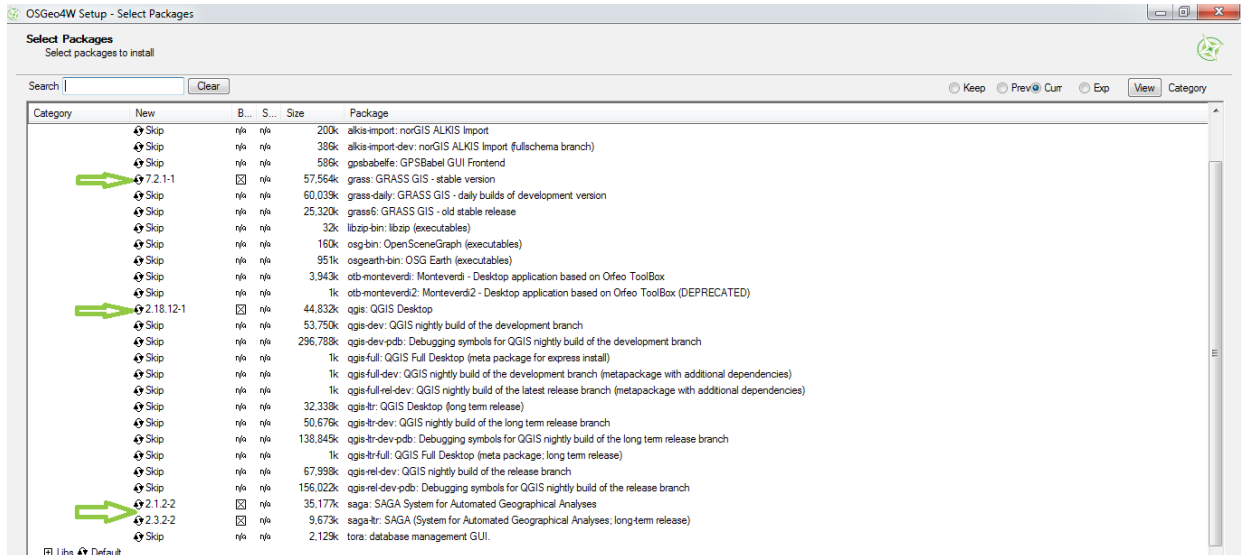
Os pacotes de software disponíveis, encontram-se agrupados por categorias. Siga as seguintes instruções para instalar os pacotes desejados.

- **Categoria Commandline\_utilities**
  - Debaixo da coluna **New**, clicar na opção **Skip** do pacote setup: OSGeo4W Installer/Updater até aparecer o número da versão



- **Categoria Desktop**

- Debaixo da coluna **New**, clicar na opção **Skip** dos pacotes grass: GRASS GIS – stable version, qgis-ltr: QGIS Desktop (long term release), saga: SAGA, saga-ltr: SAGA (long term release)



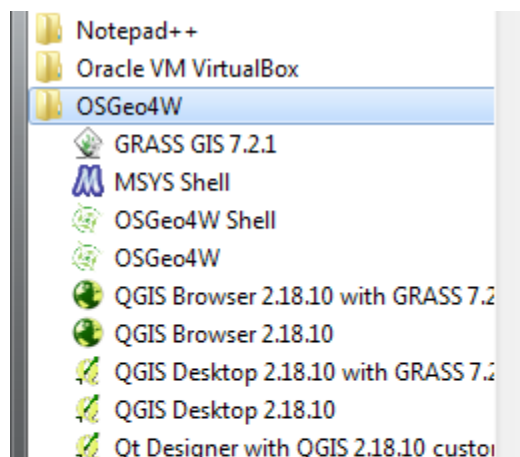
- **Categoria Libs**

- Debaixo da coluna **New**, clicar na opção **Skip** dos pacotes otb-bin: Orfeo Toolbox e qgis-grass-plugin7: GRASS7 plugin for QGIS

**Nota:** Visto que existem várias opções disponíveis, o processo mais fácil de encontrar as desejadas, é efectuar uma pesquisa ao cimo.

- Após a seleção do software a instalar, basta clicar em **Seguinte** e aceitar as dependências sugeridas. Por fim, basta clicar novamente em **Seguinte** e aguardar o final do processo de instalação. Este processo poderá demorar alguns minutos.

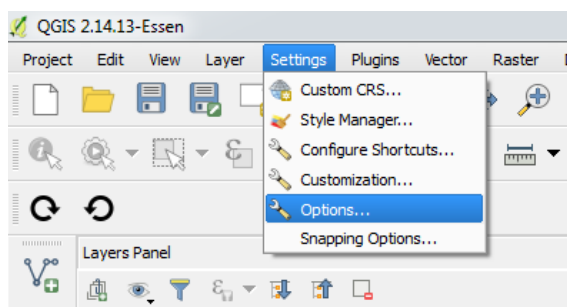
Após a instalação, é criada a pasta OSGeo4W no menu Iniciar, a qual contém vários atalhos para executar os programas instalados.



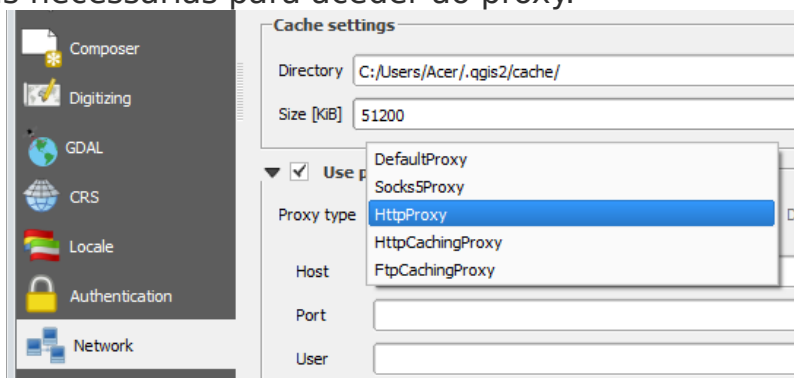
## 4º Passo - Configurar Proxy de acesso à Internet

Caso o acesso à internet no computador seja controlado por um Proxy, é necessário proceder à configuração dos parâmetros de acesso no QGIS, de forma a que o mesmo possa comunicar com a rede de internet.

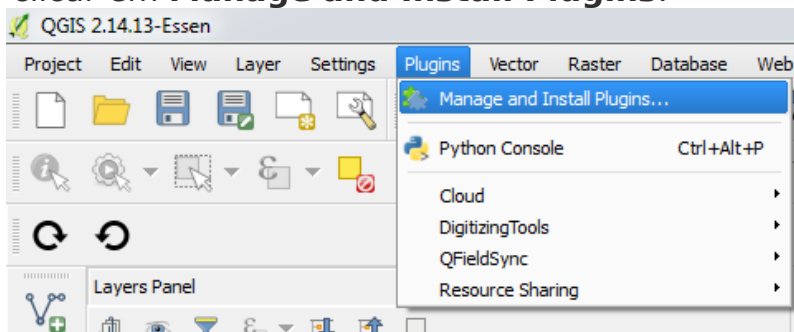
Após iniciar o QGIS, deve-se aceder ao menu **Settings** e clicar em **Options**.



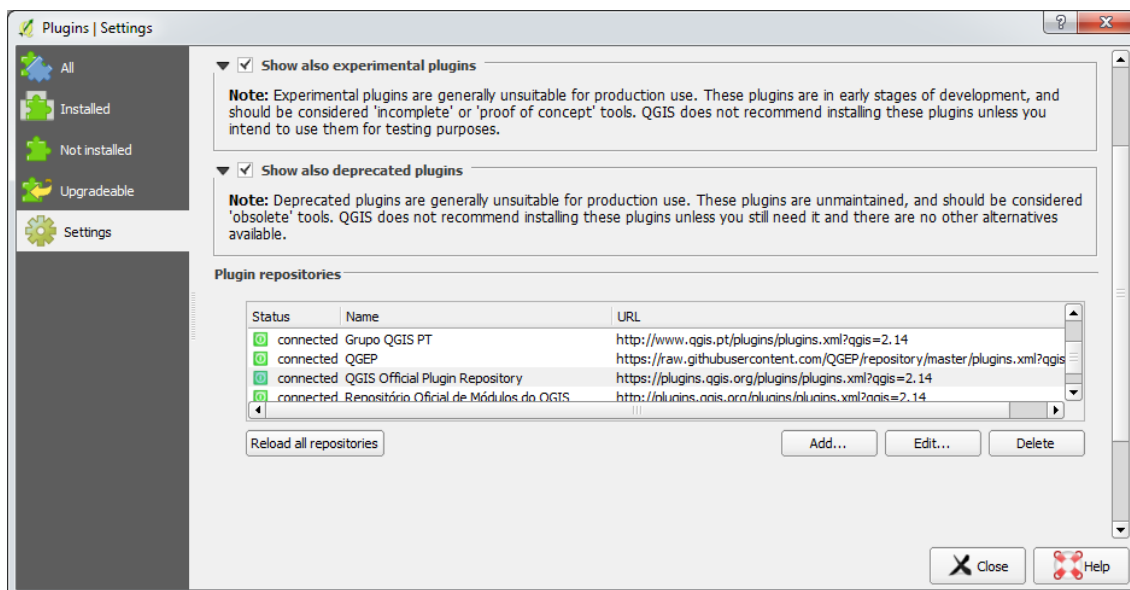
Na janela que surge, deve-se escolher a opção **Network** na barra lateral esquerda. Seguidamente deve-se ativar a caixa **Use proxy for web access**. Como tipo de proxy, deve-se escolher o que está implementado na sua rede informática e preencher os campos com as credenciais necessárias para aceder ao proxy.



Para verificar se existe acesso à internet, deve-se aceder ao menu **Plugins** e clicar em **Manage and Install Plugins**.



Se não houver problemas de acesso, na janela entretanto aberta, escolha a opção **Settings** da barra lateral esquerda. Se o repositório oficial do QGIS estiver no **Status** como **connected e verde**, então está tudo funcional.



Caso tenha alguma questão relacionada com este processo, envie mail para [nelson.silva@naturalgis.pt](mailto:nelson.silva@naturalgis.pt)